

بررسی اثرات استفاده از اینترنت بر انزوای اجتماعی جوانان شهر قم در سال ۱۳۹۸

□ سید محمود مرتضوی هشترودی *

□ علی محمد ابوالحسنی **

چکیده

این پژوهش، تحت عنوان «بررسی اثرات استفاده از اینترنت بر انزوای اجتماعی جوانان شهر قم در سال ۱۳۹۸» به روش توصیفی، پیمایشی و اسنادی انجام شده است و اطلاعات آن به روش پیمایشی و از طریق پرسشنامه (شامل؛ سوالات انزوای اجتماعی «۲۶ سوال»، میزان و نوع استفاده از اینترنت «در قالب ۱ سوال چند گزینه‌ای» و مشخصات فردی)، جمع‌آوری اطلاعات شده است. هدف کلی این تحقیق، بررسی استفاده از اینترنت بر انزوای اجتماعی جوانان شهر قم می‌باشد. واحد تحلیل در این تحقیق؛ فرد (جوانان ۱۵-۲۹) شهر قم می‌باشند. جامعه آماری پژوهش را کلیه جوانان ۱۵-۲۹ سال شهر قم تشکیل می‌دهند که تعداد آنان ۳۱۹۵۴۹ نفر (<http://www.amar.org.ir>) گزارش گردیده است. به دلیل محدودیت زمانی تحقیق، تعداد ۴۰۰ پرسشنامه توزیع شد اما تعداد ۱۵۵ مورد از آنها وارد spss گردید و تحلیل نهایی صورت گرفت. این نمونه آماری به صورت سهمیه‌ای - اتفاقی انتخاب گردیدند. برای گردآوری اطلاعات تحقیق از روش پرسشنامه‌ای و کتابخانه‌ای استفاده گردیده است.

* استاد سطح عالی حوزه علمیه قم /شناسه پژوهشگر (ORCID): 0000-0003-1735-6217
(mortazavi55870@gmail.com).

* دانش‌آموخته حوزه علمیه قم و دانشجوی دکتری فقه خانواده جامعه المصطفی عَلَيْهِ السَّلَام العالمیه.

پرسشنامه بین ۱۵۵ نفر از جوانان شهر قم به صورت سهمیه‌ای (چهار منطقه شهر قم که توسط شهرداری مشخص گردیده است) بر اساس سه مقطع سنی، توزیع شد. سپس داده‌های آماری با بهره‌گیری از نرم افزار SPSS انجام شد.

جهت آزمون فرضیه‌ها؛ از «آزمون T پیرسون» برای آزمودن فرضیه اول، از «آزمون f آنالیز واریانس یک طرفه» برای آزمودن فرضیه دوم، از «آزمون t» برای آزمون فرضیه سوم، از «آزمون کای دو» برای آزمون فرضیه چهارم و از «آزمون کروسکال والیس» برای آزمون فرضیه پنجم استفاده شده است که در نهایت با بررسی فرضیه‌های تحقیق نتایج ذیل حاصل گردید: بین میزان استفاده از اینترنت و انزوای اجتماعی جوانان شهر قم رابطه معناداری وجود ندارد. یعنی؛ مدت زمان بیشتر استفاده از اینترنت توسط جوانان، هیچ تاثیری بر کاهش انزوای اجتماعی آنان ندارد. بین نوع استفاده از اینترنت و میزان انزوای اجتماعی جوانان شهر قم، رابطه معناداری وجود ندارد یعنی؛ تفاوتی بین استفاده اجتماعی و غیر اجتماعی از اینترنت بر میزان انزوای اجتماعی آنان وجود ندارد. بین جنسیت و انزوای اجتماعی جوانان شهر قم، رابطه معناداری وجود ندارد. یعنی جنسیت جوانان اعم از مرد و زن، هیچ تاثیری بر میزان انزوای اجتماعی آنان ندارد. بین سن جوانان و نوع استفاده از اینترنت، رابطه معناداری وجود دارد. یعنی؛ هر چه سن جوانان بالاتر می‌رود، میزان استفاده اجتماعی از اینترنت توسط آنان بیشتر می‌شود و بر عکس، هر چه سن آنان کاهش می‌یابد بر میزان استفاده غیر اجتماعی توسط آنان از اینترنت افزوده می‌شود. و در نهایت، بین میزان تحصیلات و نوع استفاده از اینترنت جوانان شهر قم رابطه معناداری وجود دارد. به این معنا که هر چه تحصیلات آنان افزایش می‌یابد به همان مقدار بر میزان استفاده اجتماعی از اینترنت، توسط آنان افزوده می‌شود.

کلیدواژه‌ها: اینترنت، جوانان، انزوای اجتماعی، روابط اجتماعی، کنش متقابل اجتماعی.

مقدمه

مطالعات فراوانی در زمینه تاثیرات مختلف اینترنت بر اقشار مختلف جامعه، در رشته‌های مختلف علمی، با رویکردهای گوناگون صورت گرفته است که به برخی از آنها در پیشینه تحقیق اشاره شده است. پژوهش‌های مختلفی در جهان بر تاثیر اینترنت بر انزوای اجتماعی صحنه می‌گذارند. همین طور بر عکس. در رابطه با جوانان شهر قم، پژوهشی در این موضوع صورت نگرفته است. با توجه به اهمیت روز افزون استفاده از اینترنت و تحقق یافتن دهکده

جهانی و نقش جوانان در سرمایه انسانی آینده کشور و اهمیت دسترسی آنان به اینترنت و سلامت اجتماعی آنان، این پژوهش در پی کشف تاثیرات استفاده از اینترنت بر انزوای اجتماعی جوانان، همراه با بررسی آن در متغیرهای جنس، مقطع تحصیلی، سن، نوع استفاده آنان از اینترنت و میزان استفاده آنان از اینترنت است.

اهداف فرعی تحقیق نیز عبارتند از: تعیین ارتباط احتمالی میان انزوای اجتماعی جوانان شهر قم و میزان استفاده آنها از اینترنت. مقایسه میان میزان تاثیر استفاده از اینترنت بر انزوای اجتماعی جوانان دختر و پسر شهر قم. مقایسه میان چگونگی استفاده از اینترنت (اجتماعی و غیر اجتماعی) بر انزوای اجتماعی جوانان شهر قم.

این پژوهش تنها به برخی از ابعاد تاثیرات اینترنت و متغیرهای آن بر انزوای اجتماعی جوانان شهر قم می پردازد و پرداختن به سایر ابعاد مانند ابعاد روانشناسی و معرفت شناسی و رابطه آنان با انزوای اجتماعی و استفاده از اینترنت، در زمره اهداف این مقاله نمی باشد. بنابراین با توجه به این که در رابطه با جوانان شهر قم در زمینه تاثیرات استفاده از اینترنت بر انزوای اجتماعی آنان صورت نگرفته است، این مقاله به دنبال پاسخ به سوالات ذیل است:

به عنوان سوال اصلی تحقیق: اینترنت تا چه اندازه می تواند بر انزوای یا عدم انزوای اجتماعی جوانان شهر قم تاثیرگذار باشد؟
و سوالات فرعی عبارتند از:

۱. آیا استفاده از اینترنت موجب انزوای اجتماعی جوانان می گردد و یا برعکس باعث کاهش انزوای اجتماعی آنان می شود؟
۲. آیا نوع استفاده از اینترنت (استفاده اجتماعی یا غیر اجتماعی) در میزان انزوای اجتماعی جوانان موثر است؟
۳. آیا زمان صرف شده جهت استفاده از اینترنت در میزان انزوای اجتماعی جوانان موثر است؟

۴. آیا جنسیت جوانان در استفاده از اینترنت، در میزان انزوای اجتماعی آنها موثر است؟
۵. آیا میزان تحصیلات جوانان در استفاده از اینترنت، تاثیری بر انزوای اجتماعی آنها دارد؟

پیشینه تحقیق

رابرت کراوت و همکاران (۱۹۹۸) مطالعه‌ای با عنوان « پارادوکس اینترنت؛ تکنولوژی‌های اجتماعی باعث کاهش مشارکت اجتماعی و سلامت روانی می‌شوند؟ » انجام داده اند. نتایج تحقیق حاکی از آن است که استفاده از اینترنت موجب کاهش ارتباط فرد با خانواده اش و کوچک شدن حلقه اجتماعی پیرامون فرد و افزایش احساس تنهایی و افسردگی می‌گردد. سازندرز و همکاران (۲۰۰۰) پژوهشی با عنوان «نقش استفاده از اینترنت در افسردگی و انزوای اجتماعی نوجوانان» در یکی از دبیرستان‌های فلوریدای آمریکا انجام داده اند و نتایج حاصل از این پژوهش حاکی از آن است که بین استفاده بالا از اینترنت با وضعیت اقتصادی - اجتماعی و جنسیت افراد، رابطه معناداری وجود ندارد. اما بین استفاده کم از اینترنت نسبت به استفاده بالای افراد مورد آزمون و ارتباط بهتر با مادر و دوستانشان رابطه معناداری وجود دارد. بدین معنا که هر قدر افراد از اینترنت کمتر استفاده می‌کردند، رابطه بهتری با مادر و دوستان خود داشتند.

تحقیقات داخلی در این زمینه انجام شده است که از آن جمله می‌توان به تحقیقی با عنوان «مقایسه افسردگی، انزوای اجتماعی و ارتباطات خانوادگی دانش‌آموزان دختر کاربر و غیر کاربر دبیرستان‌های تهران» اشاره کرد. این تحقیق در دو مرحله انجام شده است. در اولین مرحله، نتیجه حاصل از آزمون t و همچنین تحلیل واریانس نشان می‌دهد که بین گروه کاربران و غیر کاربران در سه متغیر افسردگی، انزوای اجتماعی و ارتباطات خانوادگی تفاوت معناداری وجود ندارد. در دومین مرحله از میان کاربران اینترنتی (با میانگین استفاده ۱۰ ساعت و بیشتر)، تعداد ۲۵ دانش‌آموز به روش تصادفی انتخاب شده و با ۲۵ دانش‌آموز غیر کاربر در سه متغیر ذکر شده مورد مقایسه قرار گرفتند. نتیجه حاصله نشان می‌دهد که تفاوت معنادار بین دو گروه در هر سه متغیر وجود دارد (پورشهریاری، ۱۳۸۶: شماره ۲).

تحقیق دیگری با عنوان «فرا تحلیل رابطه بین اینترنت و انزوای اجتماعی» توسط محسن نیازی و دیگران با هدف به کارگیری روش فراتحلیل به منظور تحلیل و ترکیب نتایج مطالعات صورت گرفته پیرامون ارتباط میان اینترنت و انزوای اجتماعی صورت گرفته است و در آن، ۱۲

پژوهش مرتبط که در سالهای ۱۳۸۰ تا ۱۳۹۵ و با هدف ارزیابی ارتباط میان اینترنت و انزوای اجتماعی انجام و به چاپ رسیده بودند، انتخاب شده‌اند. در گام نخست ارزیابی پژوهش‌های منتخب مفروضات همگنی و خطای انتشار مورد بررسی قرار گرفته‌اند که یافته‌ها حکایت از ناهمگنی اندازه اثر و عدم سوگیری انتشار مطالعات مورد بررسی داشته است. در مرحله دوم ضریب اندازه اثر و نقش تعدیل‌کنندگی متغیر جنسیت با به کارگیری نسخه دوم نرم افزار AMC مورد ارزیابی قرار گرفته است. یافته‌ها نشان دادند اندازه اثر یا ضریب تاثیر اینترنت بر انزوای اجتماعی معادل (۲۱۴٪) است که بر حسب نظام تفسیری کوهن این میزان تاثیری در حد کم ارزیابی می‌شود. در مجموع نتایج پژوهش نشان داد که اینترنت بر انزوای اجتماعی اثر گذار است؛ اگر چه این میزان در بین مردان بیشتر از زنان است (نیازی ۱۳۹۶: ش ۳۹).

همچنین تحقیق « بررسی رابطه بین میزان و نوع استفاده از اینترنت و انزوای اجتماعی در میان کاربران ۲۹-۱۵ ساله کافی نت‌های شهر تبریز » توسط حسین بنی فاطمه و دیگران در سال ۱۳۹۶ با روش پیمایشی و شیوه تحقیق همبستگی انجام شده است. نتیجه حاصل از آزمون فرضیه‌ها نشان دهنده وجود رابطه معنادار بین متغیرهای وضعیت تاهل، پایگاه اقتصادی - اجتماعی، میزان استفاده از اینترنت، میزان استفاده اجتماعی از اینترنت و جامعه پذیری مجازی به عنوان متغیرهای مستقل و انزوای اجتماعی به عنوان متغیر وابسته تحقیق است. به علاوه نتایج حاصل از تحلیل رگرسیون چند متغیره تحقیق نشان می‌دهد که ۲۱ درصد از تغییرات متغیر وابسته، توسط متغیرهای مستقل باقی مانده در مدل مذکور تبیین می‌شود. نتایج حاکی از آن است که در میان کاربران کافی نت‌های شهر تبریز هم رابطه معناداری وجود دارد و هر چه استفاده از اینترنت بیشتر می‌شود، انزوای اجتماعی کاربران افزایش پیدا می‌کند. همچنین یافته‌ها نشان می‌دهد که بین پایگاه اقتصادی اجتماعی با میزان انزوای اجتماعی رابطه معناداری وجود دارد. نیز، نتایج به دست آمده از رابطه بین جامعه پذیری مجازی و میزان انزوای اجتماعی نشان می‌دهد که بین این دو متغیر رابطه معناداری وجود دارد؛ به این معنا که هر چه کاربران کافی نت‌ها از طریق اینترنت و دنیای مجازی جامعه‌پذیر می‌شوند میزان انزوای اجتماعی آنها افزایش پیدا می‌کند (بنی فاطمه و دیگران، ۱۳۹۶: ۹۰-۶۳).

تحقیق امیر محمدی جو با عنوان «نقش اینترنت بر انزوای اجتماعی در میان دانشجویان دانشگاه آزاد اسلامی واحد تهران مرکز» پژوهش دیگری است که در صدد شناسایی رابطه بین استفاده از اینترنت و انزوای اجتماعی کاربران است. این پژوهش ضمن مروری بر فضای مفهومی موضوع، از رویکرد تلفیقی برگرفته از تئوری‌های استفاده و خشنودی، استفاده و رضایتمندی و نظریه حمایت اجتماعی ولمن و مک کوئیل برای تبیین پدیده انزوای اجتماعی بهره گرفته است. نتایج حاصل از ترکیب گویه‌ها در خصوص انزوای اجتماعی در بین پاسخگویان حاکی از آن است که انزوای اجتماعی ۲۲/۵ درصد از کاربران در سطح پایین، ۶۱/۵ درصد متوسط و ۱۶ درصد در سطح بالایی قرار دارد (محمدی جو، ۱۳۹۲: ۳۰-۲۰).

ایناز سجادیان و محمدعلی نادى نیز تحقیقی با عنوان «ارتباط بین افسردگی و انزوای اجتماعی کاربران اینترنت نوجوان و جوان با مدت زمان روزانه معمول کاربری اینترنت» انجام داده‌اند که با روش توصیفی - همبستگی است که در آن ۱۱۸ نفر از مشتریان معمول کافی نت‌های مجاز شهر اصفهان در سال ۱۳۸۴ شرکت داشته‌اند. تست افسردگی بک و تست محقق ساخته انزوای اجتماعی برای ارزیابی افسردگی و انزوای اجتماعی استفاده شد. داده‌ها به کمک بسته نرم افزار اس پی اس و با استفاده از ضرایب همبستگی پیرسون، اسپیرمن و t گروه‌های مستقل تحلیل گردید. یافته‌های مطالعاتی حاکی از وجود رابطه مثبت بین افسردگی و انزوای اجتماعی با مدت زمان معمول استفاده از اینترنت در کاربران نوجوان و جوان است. نتایج حاکی از آن است که استفاده بیش از حد از اینترنت می‌تواند برای سلامت، رشد روانی و رشد اجتماعی نوجوان و جوانان خطر آفرین باشد (سجادیان و نادى، ۱۳۸۵: شماره ۱ و ۲/ ۳۸-۳۳).

محسنی، دوران و سهرابی (۱۳۸۵)، تحقیقی را با عنوان «بررسی اثرات استفاده از اینترنت بر انزوای اجتماعی کاربران اینترنت در میان کافی نت‌های شهر تهران» انجام داده‌اند. نتایج به دست آمده از تحقیق نشان می‌دهد که زمان صرف شده برای استفاده از اینترنت، موجب کاهش انزوای اجتماعی به میزان محدود می‌گردد. همچنین اینترنت می‌تواند نقش مکملی در ارتباطات اجتماعی ایفا نماید.

چارچوب نظری تحقیق

اینترنت، انقلاب عظیم در دنیای ارتباطات است که مرز جغرافیایی نمی‌شناسد (لنر، ۲۰۰۱: شماره سوم، ۱۳۹۶). تعریف اینترنت به دلیل سیال بودن آن دشوار است (کاستیگن، ۱۹۹۹: ۷۸).

از نظر برخی محققین، اینترنت عبارت است از «نظام گسترده جهانی شبکه‌های به هم پیوسته که با استفاده از زیر ساخت ارتباطات دور در حال حاضر شمار زیادی از انواع مبادلات و ارتباطات کامپیوتری را پشتیبانی می‌کند و در برگیرنده رایزینی بانک‌های اطلاعاتی، سایت‌ها و صفحه‌های وب، برهم کنش‌هایی به صورت گفتگو، پست الکترونیک و انواع مختلفی از معاملات مالی و تجاری الکترونیک است» (مک اوایل، ۲۰۰۵: ۵۵۸).

نظریه کنش متقابل اجتماعی گیدنز بیان می‌کند که باورهای مربوط به تاثیرهای استفاده از اینترنت بر کنش متقابل اجتماعی در دو دسته کلی جای می‌گیرند. در یک قسمت؛ نظارت کنندگان و تفسیرگرانی قرار دارند که جهان اینترنت را پشتوانه شکل‌های جدید و نوین ارتباطات الکترونیکی می‌دانند که تعامل‌های چهره به چهره کنونی را یا تقویت و یا تکمیل می‌کنند. افراد به هنگام مسافرت و یا در محل کار در خارج می‌توانند با استفاده از اینترنت به صورت مرتب با دوستان و بستگان خویش در ارتباط باشند که در این صورت، دوری و جدایی قابل تحمل‌تر می‌شود. اینترنت امکان شکل‌گیری انواع نوین ارتباط، روابط و مناسبات را نیز فراهم می‌آورد. استفاده کنندگان از اینترنت به صورت بی‌نام و نشان می‌توانند در چت روم‌ها با یکدیگر ملاقات کنند و در خصوص موضوعات مورد علاقه خویش گفتگو کنند. این ارتباطات مجازی گاهی تبدیل به دوستی‌های تمام عیار می‌شود و حتی به ملاقات حضوری می‌انجامد. تعداد زیادی از کاربران اینترنت عضو گروه‌های فعال اینترنت هستند که به لحاظ کیفی متفاوت از اجتماعاتی که آنان در دنیای فیزیکی ساکن آن هستند دارد. محققینی که اینترنت را افزوده مثبتی به تعامل انسانی می‌دانند، این استدلال را مطرح می‌کنند که اینترنت موجب وسعت و پرمایگی شبکه‌های اجتماعی مردم می‌شود (گیدنز، ۱۳۸۶: ۶۸۰).

از سوی دیگر، برخی جامعه‌شناسان بیم آن دارند که گسترش فناوری اینترنت به انزوا و انفراد اجتماعی روز افزون منجر شود. بنا به استدلال آنان، یکی از آثار و عواقب دسترسی

فزاینده به اینترنت در خانوارها این است که مردم اوقات خود را کمتر با خانواده و دوستان می‌گذرانند. اینترنت همواره با تیره و تار شدن مرزهای میان کار و خانه در حال تصرف زندگی خانگی است (گیدنز، ۱۳۸۶: ۶۸۳-۶۸۱).

از نظر ولمن، برخی محققان در زمینه اثرات اینترنت و جهان مجازی روی ارتباطات انسانی و سرمایه اجتماعی خوشبین نبوده و بیشتر به بدبینی گرایش دارند. آنها حتی اینترنت را بیش از هر رسانه دیگری به عنوان فاسد کننده و پوچ کننده زندگی روزمره مطرح می‌کنند زیرا اینترنت، افراد و سازمان‌ها را به فضای مجازی هدایت می‌کند که این فضا در مقابله با واقعیت قرار دارد (اسلوین، ۱۳۸۰: ۴۷). به نظر آنان، استفاده از اینترنت مانع توجه افراد به اجتماع واقعی می‌شود و تعاملات شبکه‌ای مردم از میزان ارتباطات حضوری و مستقیم آنها پیشی می‌گیرد. که با افزایش استفاده از اینترنت، تماس‌های اجتماعی واقعی و خارج از شبکه کاهش می‌یابد. اگر چه اینترنت پیوندهای ضعیف شبکه‌های را افزایش می‌دهد. اما از آنجا که به طور همزمان تعاملات عمیق تر خارج از شبکه را کاهش می‌دهد، افق دید چشم اندازهای فکری افراد را محدود می‌شازد. به علاوه، رایانه‌ای شدن و استفاده زیاد از اینترنت می‌تواند مرز منزل و محل کار را به هم بزند (ولمن، ۲۰۰۶: ۱۱۴).

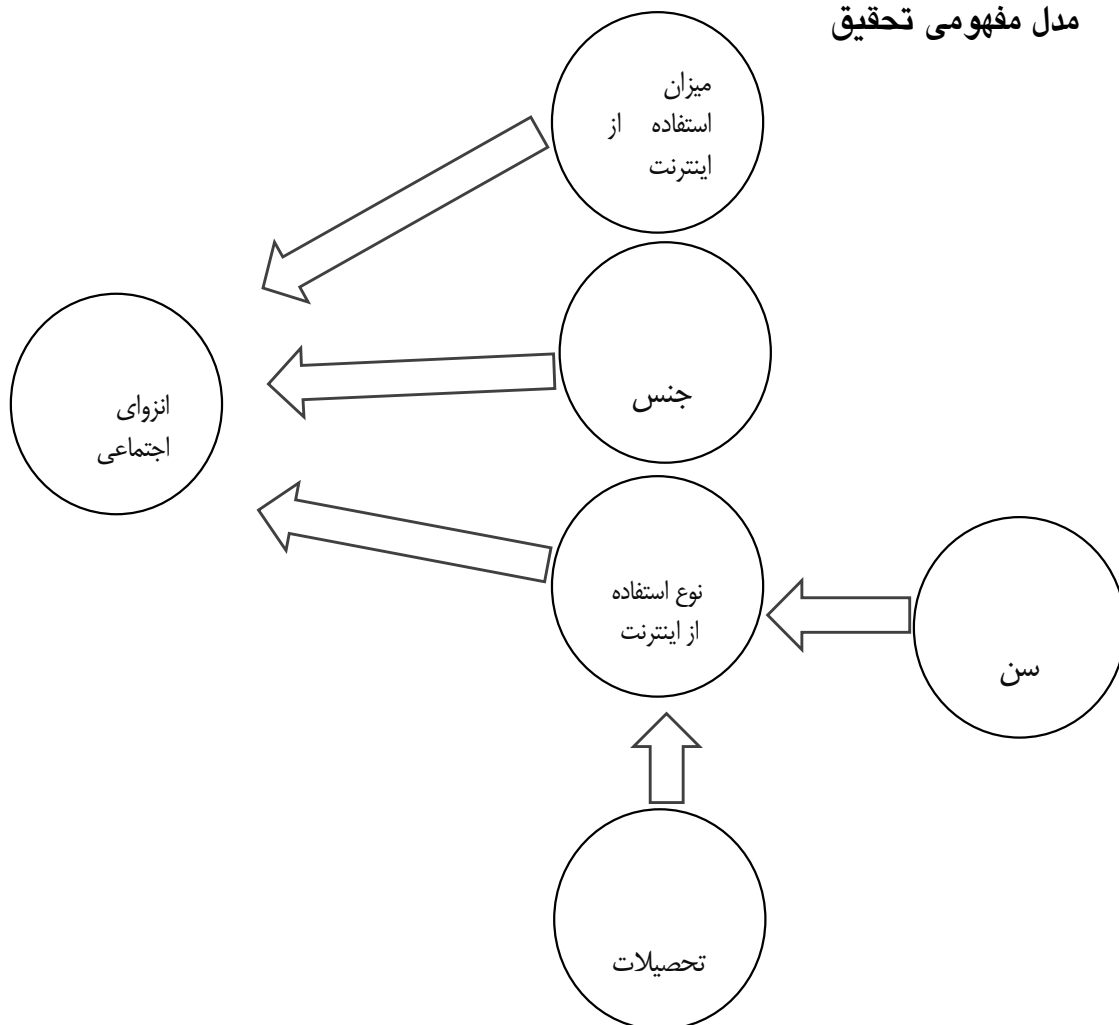
همانگونه که اشاره شد، اینترنت به مثابه یک رسانه در سال‌های اخیر، تهدیدات بسیاری را نیز به همراه داشته است؛ یکی از تهدیداتی که برخی محققان بدان اشاره داشته‌اند آن است که استفاده از اینترنت به تدریج جایگزین روابط واقعی انسان‌ها در زندگی روزمره گردیده و به نوعی انسان‌ها را دچار انزوای اجتماعی می‌کند (محسنی، شماره ۴/ ۹۵-۷۲). انزوای اجتماعی وضعیتی است که در آن شخص فاقد پیوندهای کافی جهت جذب حمایت و منابع اجتماعی است (ساروخانی، ۱۳۸۲: ۸۵). از سوی دیگر یکی از ابعاد ذهنی انزوای اجتماعی که کل رمن آن را به عنوان احساس تنهایی بیان می‌کند و معتقد است احساس تنهایی از نقص در روابط نزدیک و اخلاقی یا انسجام اجتماعی ناشی می‌شود (کل من، ۱۹۸۶: ۸۵).

احساس اجتماعی تجربه‌ای ذهنی و نامطلوب است که به دنبال نقص در شبکه روابط اجتماعی ایجاد می‌گردد. احساس تنهایی در تفاوت میان سطح تماس‌های اجتماعی که فرد

انتظار دارد یا خواستار آن است و میزانی که او به طور واقعی از آن برخوردار است، ریشه دارد. فردی که دچار احساس تنهایی است، قدرت درک پایینی دارد، از جانب دیگران طرح سده است، فاقد الگوهای اجتماعی مناسب برای فعالیت‌های مطلوب است. فعالیت‌های خاص که حس انسجام و فرصت‌هایی برای نزدیکی احساسی فراهم می‌کند (چلیپی، ۱۳۷۵: ۸۵).

مدل تحقیق

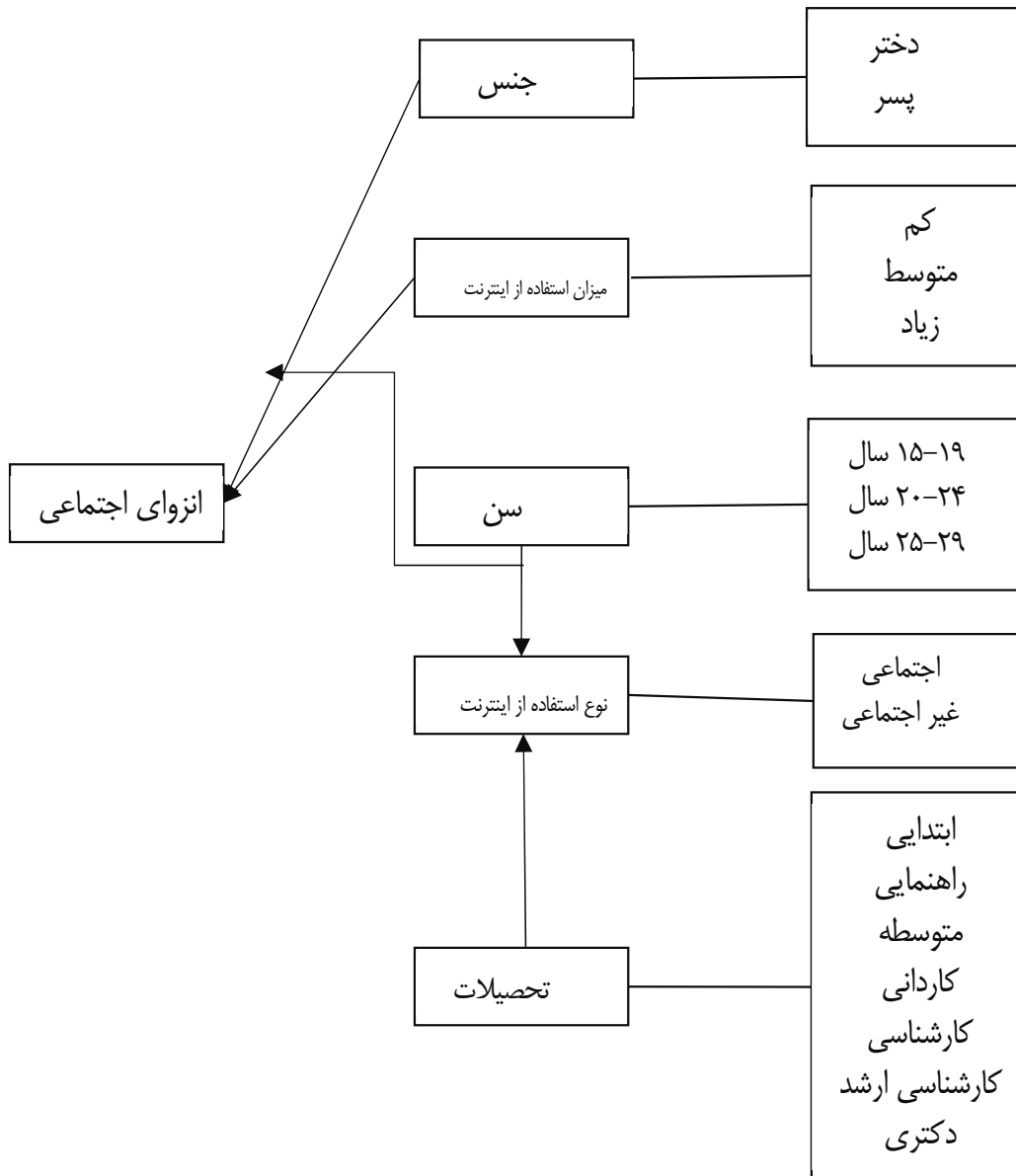
مدل مفهومی تحقیق



شکل شماره (۱): مدل عوامل موثر بر انزوای اجتماعی جوانان شهر قم در مدل خودساخته ارائه شده توسط پژوهشگر، پنج عامل؛ سن، جنس، میزان تحصیلات،

میزان استفاده از اینترنت، نوع استفاده از اینترنت، مورد بررسی و تاثیر هر یک از این متغیرها بر انزوای اجتماعی، مورد سنجش قرار خواهد گرفت.

مدل تجربی تحقیق



شکل شماره (۲): مدل متغیر وابسته و متغیرهای مستقل همراه با شاخص‌های آنها.

در این شکل، مدل خود ساخته پژوهشگر، عوامل موثر بر انزوای اجتماعی، همراه با شاخص‌های آنها نشان داده می‌شود. متغیر جنس با شاخص‌های (سنین بین ۱۹-۱۵، ۲۴-۲۰، ۲۵-۲۹) و متغیر جنس با شاخص‌های (دختر و پسر)، و متغیر میزان تحصیلات با شاخص‌های (مقاطع ابتدایی، راهنمایی، متوسطه، کاردانی، کارشناسی، کارشناسی ارشد، دکتری) و متغیر میزان استفاده از اینترنت با شاخص‌های (کم، متوسط، زیاد) و متغیر نوع استفاده از اینترنت با شاخص‌های (اجتماعی، غیر اجتماعی) مورد ارزیابی و سنجش قرار خواهند گرفت.

فرضیه‌های تحقیق

منظور از فرضیه (Hypothesis) پاسخ احتمالی به سوال اصلی تحقیق است. فرضیه‌های مختلف در یک طرح تحقیق، پاسخ‌های محتمل و رقیب به سوال اصلی محقق است. فرضیه یک جمله خبری است و رابطه علی و چگونگی تاثیرپذیری پدیده‌ها را مشخص می‌کند (سریع القلم، ۱۳۸۰: ۱۱۱-۱۱۰).

فرضیه‌های پژوهش حاضر عبارتند از:

۱. میان زمان استفاده روزانه از اینترنت و انزوای اجتماعی رابطه وجود دارد، به این ترتیب که استفاده روزانه از اینترنت موجب کاهش انزوای اجتماعی می‌شود.
۲. میان نوع استفاده از اینترنت و انزوای اجتماعی رابطه وجود دارد، به این ترتیب که کسانی که از اینترنت استفاده اجتماعی می‌کنند میزان انزوای اجتماعی آنان کاهش می‌یابد.
۳. میان نوع جنس جوانان و انزوای اجتماعی آنان رابطه وجود دارد، به این ترتیب که دختران از انزوای اجتماعی بیشتری برخوردارند.
۴. میان مقدار سن و نوع استفاده از اینترنت رابطه معناداری وجود دارد، به این ترتیب که کسانی که در سنین پایین تر قرار دارند استفاده‌های اجتماعی کمتری از اینترنت می‌نمایند.
۵. میان میزان تحصیلات و نوع استفاده از اینترنت رابطه معناداری وجود دارد، به این ترتیب که کسانی که تحصیلات بالاتری دارند، بیشتر استفاده‌های اجتماعی از اینترنت می‌نمایند.

روش پژوهش

این تحقیق از روش کمی و مقطعی و مبتنی بر تحقیق پیمایشی است. ابزار گردآوری داده‌ها پرسشنامه است. از لحاظ معیار زمینه در زمره تحقیقات مقطعی در گروه مطالعات پهنانگر می‌باشد و همچنین این تحقیق در سطح جامعه‌شناسی خرد است.

جامعه آماری، نمونه، روش نمونه‌گیری

از بین ۳۱۹۵۴۹ نفر جامعه آماری ما که شامل کلیه جوانان ۲۹-۱۵ ساله شهر قم، بر اساس سرشماری سراسری سال ۱۳۹۵ صورت گرفته است، می‌باشند و تعداد ۳۸۴ نفر حجم نمونه آماری که با استفاده از معادله نمونه‌گیری کوکران مشخص شدند.

تعداد کل جامعه آماری: ۳۱۹، ۵۴۹ نفر

مقدار خطا (d): ۵%

حجم نمونه آماری (N): ۳۸۴ نفر

تعداد ۴۰۰ پرسشنامه توزیع شد اما به دلیل کمبود زمان و محدودیت، تعداد ۱۵۵ مورد به عنوان نمونه مورد استفاده قرار گرفت.

روش تجزیه و تحلیل داده‌ها

تجزیه و تحلیل اطلاعات با استفاده از بسته نرم افزاری SPSS ویرایش پانزدهم، انجام شده است (سخایی، ۱۳۹۵: صص متفاوت). اطلاعات در دو سطح توصیفی و استنباطی بررسی گردیده است.

روایی و اعتبار ابزار

در این تحقیق از اعتبار صوری و محتوایی استفاده شده است. اصلی ترین روش آزمون اعتبار، بررسی دقیق سنجه مفهوم در پرتو معنای آن و طرح این پرسش جدی است که آیا ابزار سنجش واقعا مفهوم مورد نظر را می‌سنجد یا نه؟ این نوع توجه و بررسی دقیق، روش تعیین اعتبار صوری است (که گاه به آن اعتبار «ذهنی» نیز می‌گویند). در پاره ای موارد شاید لازم باشد از ظاهر

ابزار برآید که همان چیزی را می‌سنجد که مدعی سنجش آن است حتی اگر می‌شد از ابزار دیگری سود جست که ظاهراً مناسبت کمتری دارد - اما واقعا معتبر است (ترز، ۱۳۸۷: ۸۷).
اعتبار و روایی سنجه‌های این تحقیق با مشورت با اساتید صاحب نظر در این مبحث به دست آمده و مورد تایید آنان قرار گرفته است.

پایایی:

ساده‌ترین تعریف پایایی عبارت است از میزان همسانی نتایج سنجش مکرر. یعنی سنجش ما باید از اعتبار هم برخوردار باشد؛ یعنی هرگاه آن را دوباره تکرار کنند به همان نتایج برسند که این اثبات سنجش را پایایی می‌نامند. در این بررسی بعد از توزیع ۳۰ عدد پرسشنامه در بین جوانان در سه نوبت، جهت آزمون گویه‌های متغیرها برای شناخت انسجام درونی (پایایی)، از الگوی آلفای کرونباخ استفاده شده است.

ردیف	طیف	تعداد گویه	ضریب آلفا
۱	انزوای اجتماعی	۲۶	%۸۱
۲	جنسیت	۱	%۱۰۰
۳	سن	۱	%۱۰۰
۴	میزان تحصیلات	۱	%۸۱
۵	میزان استفاده و نوع استفاده از اینترنت	۱	%۵۸

آلفای تمام شاخص‌های این تحقیق با ضریب بالا می‌باشد که نشانگر بالا بودن میزان انسجام درونی گویه هاست. به غیر از آلفای متغیر میزان استفاده از اینترنت که %۵۸ است ولی این پایین بودن آلفا در این شاخص، منطقی به نظر می‌رسد زیرا میزان و نوع استفاده روزانه از اینترنت قابل تغییر است.

تعاریف مفاهیم و سنجش متغیر

جوانان: طبق تعریف پذیرفته شده از طرف اکثر جوامع بین‌المللی، جوانی از ۱۵ سالگی تا ۲۹ سالگی را در بر می‌گیرد.

اینترنت: به صورت اختصار؛ سیستم عظیم و جهانی متشکل از انسان، اطلاعات و رایانه است. اینترنت نامی برای سیستمی گسترده و جهانی شامل مردم، اطلاعات و کامپیوترها می باشد. ریشه های اینترنت به پروژه ای به نام آرپانت که توسط «آژانس پروژه های تحقیقاتی پیشرفته دپارتمان دفاع ایالات متحده آمریکا» حمایت می شد باز می گردد. دپارتمان دفاع می خواست شبکه ای بسازد که خودش را تحت شرایط سخت و ناسازگار نگهداری کند. ایده اصلی ساختن شبکه ای بود که قادر باشد اطلاعات نظامی و دولتی را در طی «حادثه ای هسته ای» منتقل کند. آرپانت برای سال ها ادامه داشت و بعد از این که به طور رسمی اعلام شد کامل شده است، با موفقیت متوقف شد. از آن موقع تکنولوژی متصل ساختن مطمئن و اقتصادی کامپیوترها توسعه یافته است و امروز روح آرپانت، ستون فقرات اینترنت را شکل می دهد (اختر محقی، ۱۳۸۵).

انزوای اجتماعی: انزوای اجتماعی در واقع حالتی است که در آن فرد یا مجموعه ای از افراد به واسطه درکی که از شرایط محیط پیرامون خود دارند تحت تاثیر انگیزه های متفاوت فردی و اجتماعی ارتباط خود با پیرامون را قطع کرده و به صورت یک گروه در خود به حیات ادامه می دهند.

یافته های تحقیق

مقدمه

در این بخش از تحقیق، یافته های به دست آمده از ۱۵۵ نفر از جوانان شهر قم، ارائه شده است. پس از به دست آوردن داده ها، پرسشنامه ها اخذ و اطلاعات مورد نظر با استفاده از نرم افزار اس پی اس اس مورد تجزیه و تحلیل قرار گرفت. در ابتدا، به توصیف و تحلیل داده ها پرداخته ایم و سپس شاخص ها و آمارهای مربوط به متغیر وابسته و مستقل را مورد تجزیه و تحلیل و فرضیه های پژوهش را مورد آزمون قرار داده ایم.

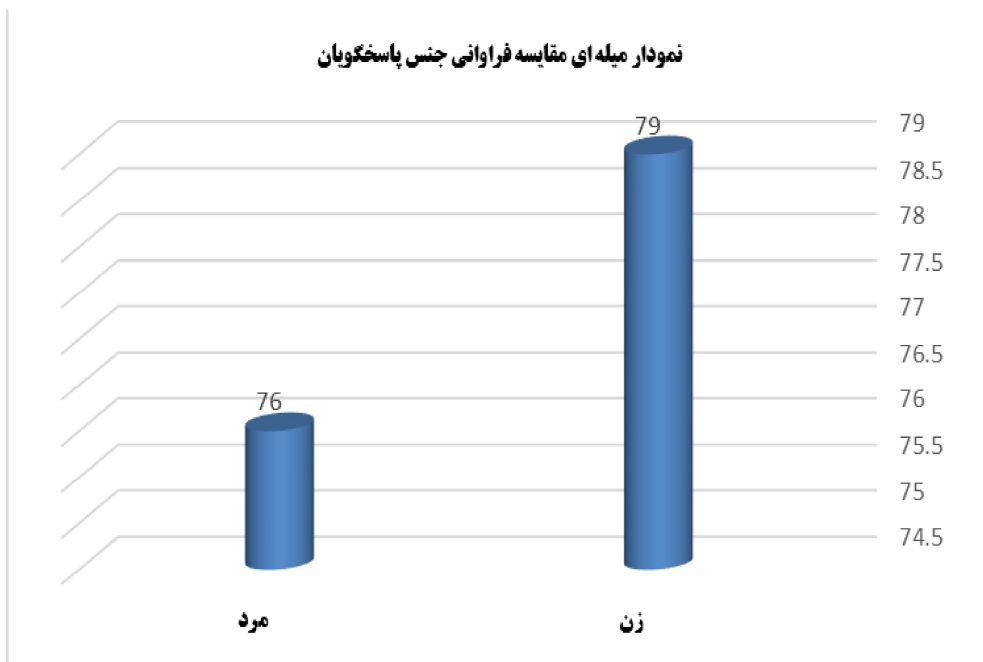
توصیف تک متغیری متغیرهای مستقل

جدول (۴-۱): توصیف جنس پاسخگویان

		Frequency	Percent	Valid Percent	Cumulative Percent
Valid	مرد	76	49.0	49.0	49.0
	زن	79	51.0	51.0	100.0
	جمع	155	100.0	100.0	

جدول ۴-۱: توزیع افراد نمونه را بر اساس جنس افراد پاسخ گو نشان می دهد. بر اساس نتایج به دست آمده، ۴۹ درصد (۷۶ نفر) مرد، و ۵۱ درصد (۷۹ نفر) زن می باشند.

شکل ۴-۱: نمودار میله ای توزیع فراوانی متغیر جنس پاسخگویان

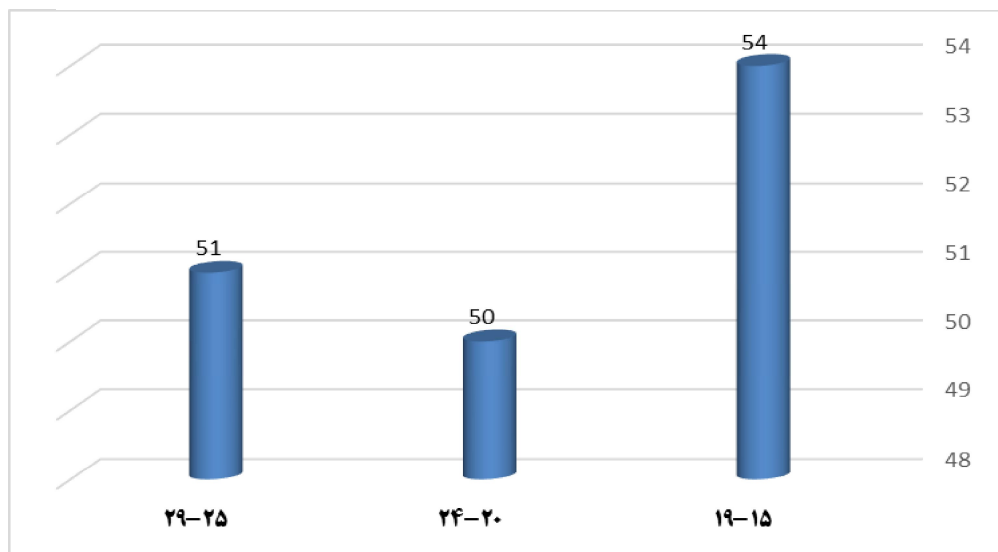


جدول (۲-۴): توصیف سن پاسخگویان

سن پاسخگویان					
		Frequency	Percent	Valid Percent	Cumulative Percent
Valid	15-19	54	34.8	34.8	34.8
	20-24	50	32.3	32.3	67.1
	25-29	51	32.9	32.9	100.0
	جمع	155	100.0	100.0	

جدول (۲-۴): توزیع افراد نمونه را بر اساس مقاطع سه گانه سنی افراد پاسخگو نشان می‌دهد. بر اساس نتایج جدول؛ ۳۴/۸ درصد (۵۴ نفر) در مقطع سنی ۱۹-۱۵ سال، ۳۲/۳ درصد (۵۰ نفر) در مقطع سنی ۲۴-۲۰ سال، ۳۲/۹ درصد (۵۱ نفر) در مقطع سنی ۲۵-۲۹ سال قرار دارند.

شکل ۲-۴: نمودار میله ای توزیع فراوانی متغیر مقاطع سنی پاسخگویان

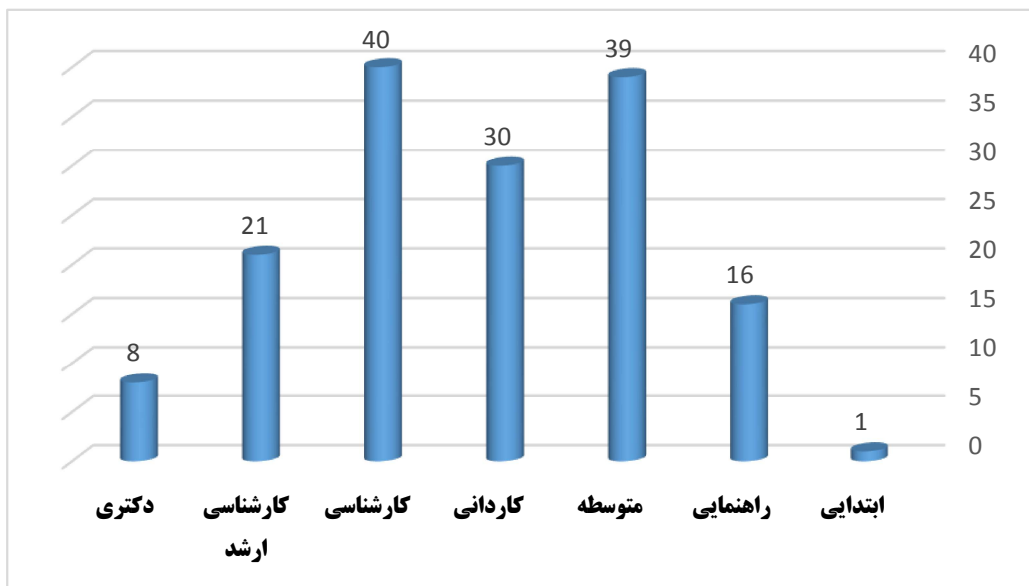


جدول (۳-۴): توصیف میزان تحصیلات پاسخگویان

میزان تحصیلات پاسخگویان		Frequency	Percent	Valid Percent	Cumulative Percent
Valid	ابتدایی	1	.6	.6	.6
	راهنمایی	16	10.3	10.3	11.0
	متوسطه	39	25.2	25.2	36.1
	کاردانی	30	19.4	19.4	55.5
	کارشناسی	40	25.8	25.8	81.3
	کارشناسی ارشد	21	13.5	13.5	94.8
	دکتری	8	5.2	5.2	100.0
	جمع	155	100.0	100.0	

جدول (۳-۴): توزیع افراد نمونه را بر اساس میزان تحصیلات افراد پاسخگو نشان می‌دهد. بر اساس نتایج جدول؛ ۶ درصد (۱ نفر) در مقطع تحصیلی ابتدایی، ۳/۱۰ درصد (۱۶ نفر) در مقطع تحصیلی راهنمایی، ۲/۲۵ درصد (۳۹ نفر) در مقطع تحصیلی متوسطه، ۴/۱۹ درصد (۳۰ نفر) در مقطع تحصیلی کاردانی، ۸/۲۵ درصد (۴۰ نفر) در مقطع تحصیلی کارشناسی، ۵/۱۳ درصد (۲۱ نفر) در مقطع تحصیلی کارشناسی ارشد، ۲/۵ درصد (۸ نفر) در مقطع تحصیلی دکتری به تحصیل اشتغال دارند.

شکل ۳-۴: نمودار میله ای توزیع فراوانی متغیر مقاطع تحصیلی پاسخگویان

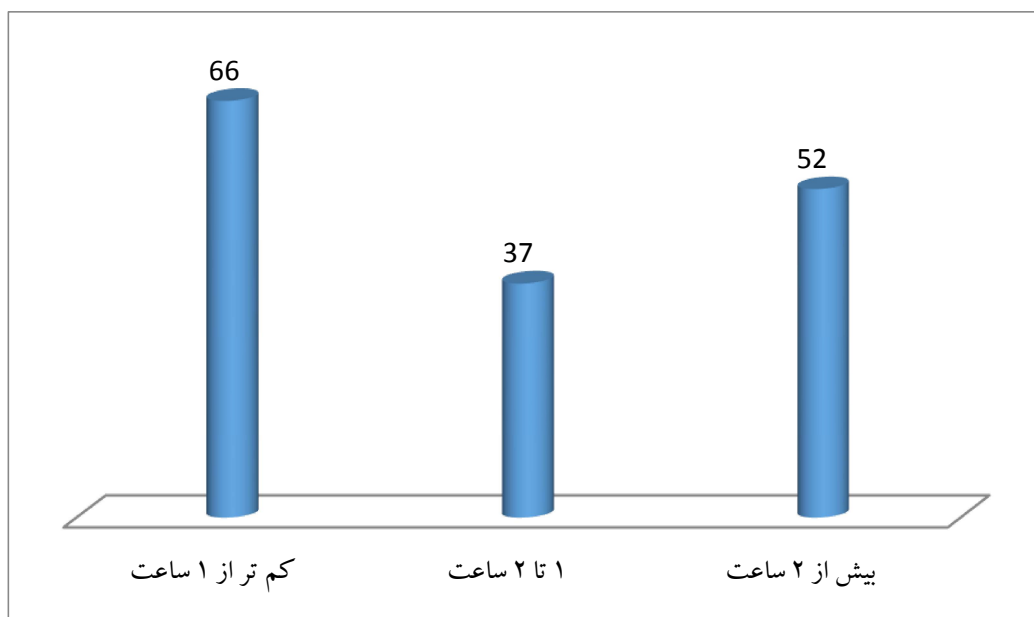


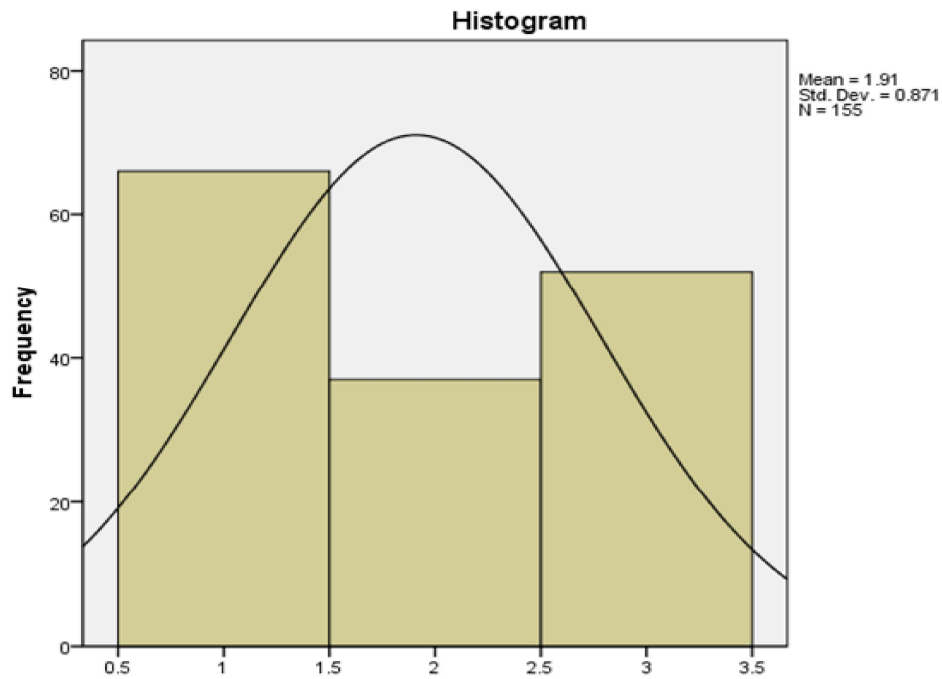
جدول (۴-۴): توصیف میزان استفاده از اینترنت پاسخگویان

میزان استفاده از اینترنت					
		Frequency	Percent	Valid Percent	Cumulative Percent
Valid	کم تر از ۱ ساعت	66	42.6	42.6	42.6
	۱ تا ۲ ساعت	37	23.9	23.9	66.5
	بیش از ۲ ساعت	52	33.5	33.5	100.0
	جمع	155	100.0	100.0	

جدول (۴-۳): توزیع فراوانی افراد نمونه را بر اساس میزان استفاده از اینترنت افراد پاسخگو نشان می‌دهد. بر اساس نتایج جدول؛ ۶/۴۲ درصد (۶۶ نفر) کمتر از ۱ ساعت، ۹/۲۳ درصد (۳۷ نفر) ۱ تا ۲ ساعت، ۵/۳۳ درصد (۵۲ نفر) بیش از ۲ ساعت استفاده از اینترنت داشته‌اند.

شکل ۴-۴: نمودار میله ای توزیع فراوانی متغیر میزان استفاده از اینترنت پاسخگویان



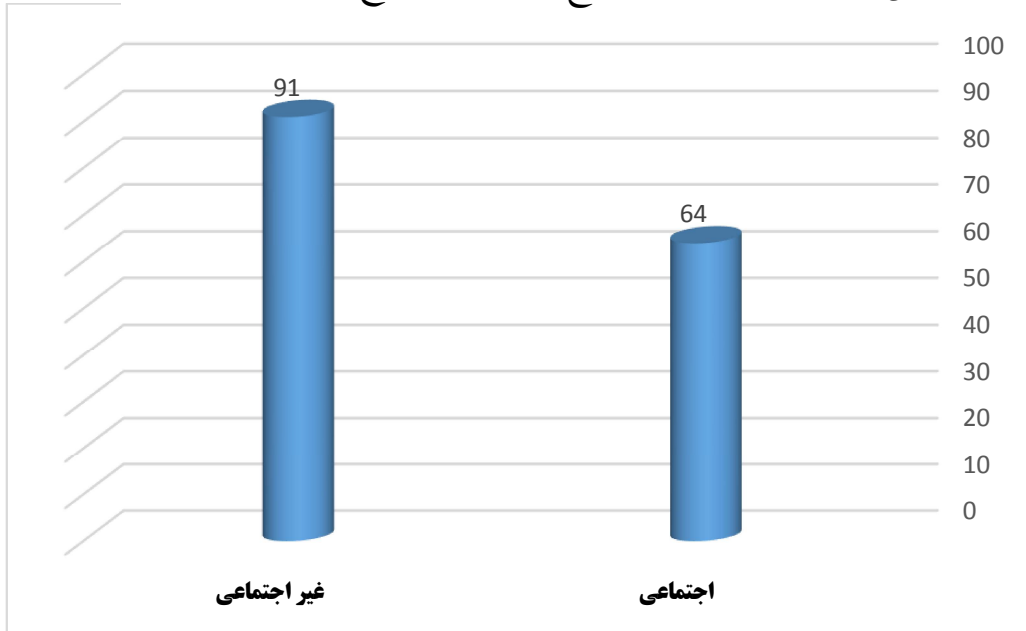


جدول (۴-۵): توصیف نوع استفاده از اینترنت پاسخگویان

نوع استفاده از اینترنت پاسخگویان					
		Frequency	Percent	Valid Percent	Cumulative Percent
Valid	اجتماعی	64	41.3	41.3	41.3
	غیر اجتماعی	91	58.7	58.7	100.0
	جمع	155	100.0	100.0	

جدول (۴-۵): توزیع فراوانی نوع استفاده از اینترنت افراد پاسخگو را نشان می‌دهد. بر اساس نتایج جدول، ۴۱/۳ درصد (۶۴ نفر) استفاده اجتماعی، ۵۸/۷ درصد (۹۱ نفر) استفاده غیر اجتماعی از اینترنت داشته‌اند.

شکل ۵-۴: نمودار میله ای توزیع فراوانی متغیر نوع استفاده از اینترنت



توصیف دو متغیری متغیرهای مستقل و وابسته

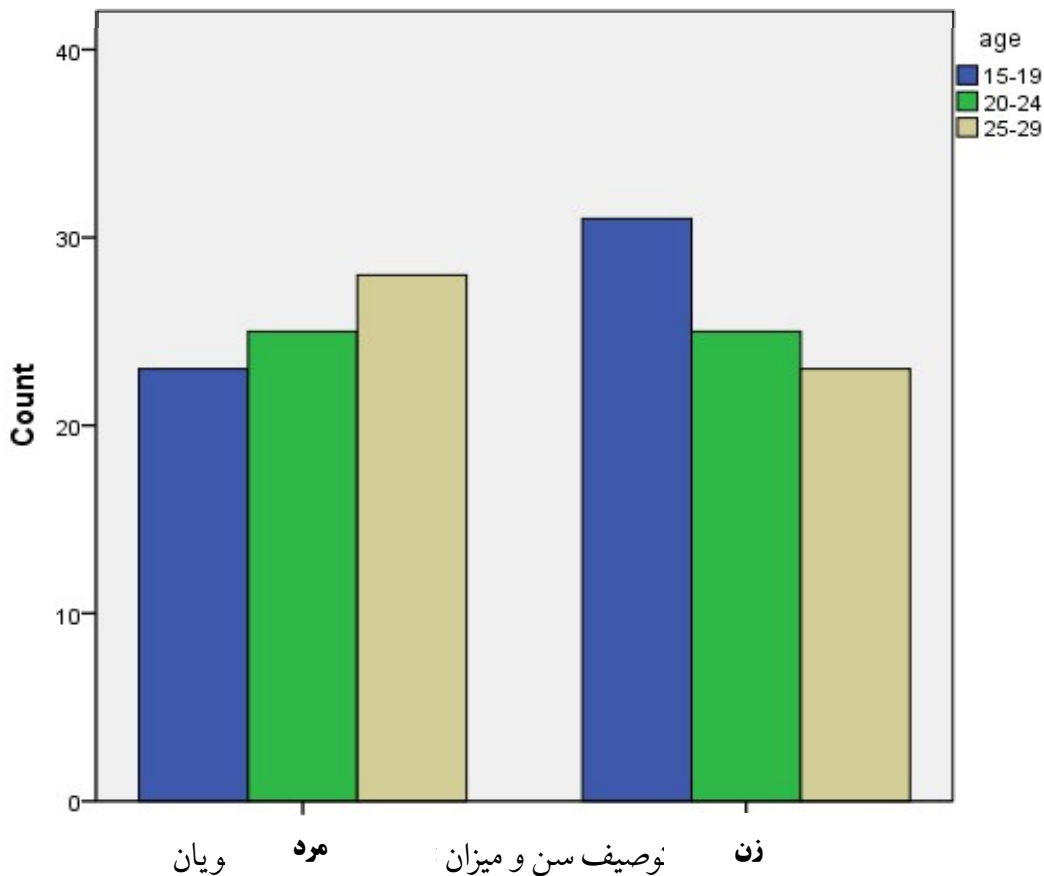
جدول (۶-۴) توصیف سن و جنس پاسخگویان

مقایسه سن و جنس پاسخگویان					
		سن			جمع
		15-19	20-24	25-29	
جنس	مرد	23	25	28	76
	زن	31	25	23	79
جمع		54	50	51	155

جدول (۶-۴): توزیع فراوانی افراد نمونه را بر اساس دو متغیر؛ جنس و سن افراد پاسخگو نشان می‌دهد. بر اساس نتایج جدول؛ تعداد مردان ۱۹-۱۵ سال؛ ۲۳ سال، ۲۴-۲۰ سال؛ ۲۵ نفر، ۲۹-۲۵ سال؛ ۲۸ نفر است که در مجموع، ۷۶ نفر می‌باشد. تعداد زنان ۱۹-۱۵ سال؛

۳۱ نفر، ۲۰-۲۴ سال؛ ۲۵ نفر، ۲۵-۲۹ سال؛ ۲۸ نفر است که در مجموع ۷۹ نفر می باشد.

شکل ۴-۶: نمودار میله ای توزیع فراوانی سن و جنس پاسخگویان

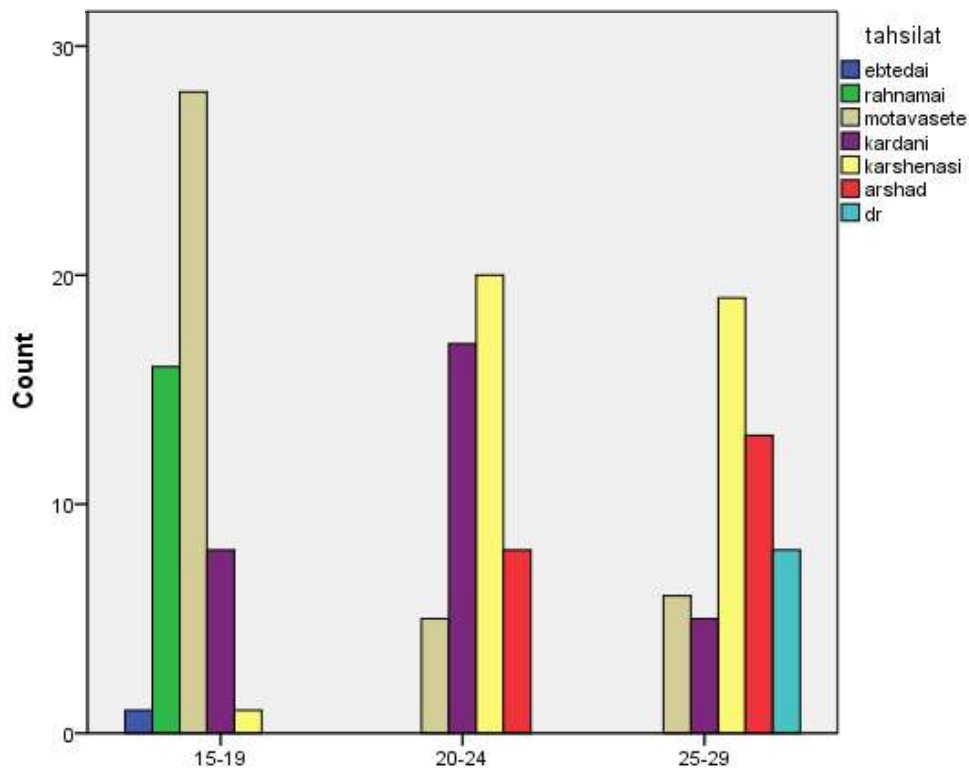


میزان سن و میزان تحصیلات									
		تحصیلات						جمع	
		ابتدایی	راهنمایی	متوسطه	کاردانی	کارشناسی	ارشد		دکتری
سن	15-19	1	16	28	8	1	0	0	54
	20-24	0	0	5	17	20	8	0	50
	25-29	0	0	6	5	19	13	8	51
جمع		1	16	39	30	40	21	8	155

جدول (۷-۴): توزیع فراوانی افراد نمونه را بر اساس دو متغیر؛ جنس و میزان تحصیلات افراد پاسخگو نشان می دهد. بر اساس نتایج جدول؛ در مقطع سنی ۱۹-۱۵ سال؛ ۱ نفر در

سطح ابتدایی، ۱۶ نفر در سطح راهنمایی، ۲۸ نفر در سطح متوسطه، ۸ نفر در سطح کاردانی، ۱ نفر در سطح کارشناسی، و سطوح ارشد و دکتری صفر می‌باشند. در مقطع سنی ۲۰-۲۴؛ ابتدایی و راهنمایی و دکتری صفر هستند و در سطح متوسطه ۵ نفر، در سطح کاردانی ۱۷ نفر در سطح کارشناسی ۲۰ نفر و در ارشد ۸ نفر می‌باشند. در مقطع سنی ۲۵-۲۹؛ سطوح ابتدایی و راهنمایی صفر و سطح متوسطه ۶ نفر، سطح کاردانی ۵ نفر و سطح کارشناسی ۱۹ نفر و کارشناسی ارشد ۱۳ نفر و دکتری ۸ نفر می‌باشند.

شکل ۴-۷: نمودار میله ای توزیع فراوانی سن و تحصیلات پاسخگویان



جدول (۸-۴) توصیف میزان استفاده از اینترنت و میزان تحصیلات پاسخگویان

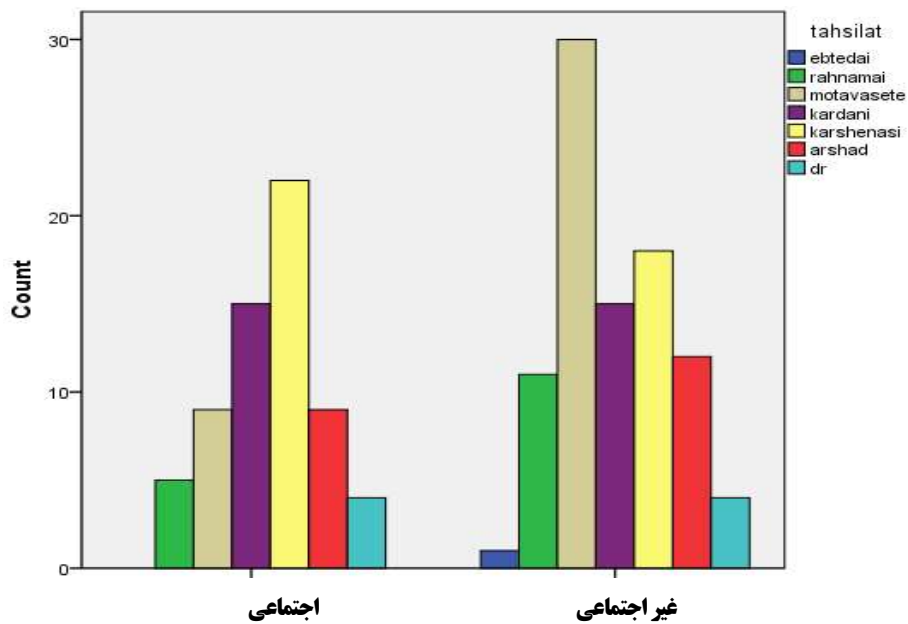
میزان استفاده از اینترنت و میزان تحصیلات پاسخگویان					
		میزان استفاده از اینترنت			جمع
		کمتر از ۱ ساعت	۱ تا ۲ ساعت	بیش از ۲ ساعت	
میزان تحصیلات	ابتدایی	1	0	0	1
	راهنمایی	9	3	4	16
	متوسطه	23	9	7	39
	کاردانی	10	8	12	30
	کارشناسی	14	8	18	40
	کارشناسی ارشد	8	5	8	21
	دکتری	1	4	3	8
جمع		66	37	52	155

جدول (۸-۴): میزان استفاده از اینترنت را در مقادیر سه گانه (کمتر از ۱ ساعت، ۱ تا ۲ ساعت، بیش از ۲ ساعت) در روز را در سطوح تحصیلی ابتدایی، راهنمایی، متوسطه، کاردانی، کارشناسی، کارشناسی ارشد، دکتری نشان می‌دهد. بر اساس یافته‌های به دست آمده از این جدول؛ در سطح ابتدایی، ۱ نفر کمتر از ۱ ساعت از اینترنت استفاده کرده است. در سطح راهنمایی؛ تعداد ۹ نفر کمتر از ۱ ساعت، ۳ نفر حدود ۱ تا ۲ ساعت، ۴ نفر بیش از ۲ ساعت استفاده داشته‌اند. در مقطع متوسطه؛ تعداد ۲۳ نفر کمتر از ۱ ساعت، ۹ نفر ۱ تا ۲ ساعت، و ۷ نفر بیش از ۲ ساعت استفاده از اینترنت داشته‌اند. در مقطع کاردانی؛ تعداد ۱۰ نفر کمتر از ۱ ساعت، ۸ نفر ۱ تا ۲ ساعت، ۱۲ نفر بیش از ۲ ساعت استفاده داشته‌اند. در مقطع کارشناسی ۱۴ نفر کمتر از ۱ ساعت، ۸ نفر ۱ تا ۲ ساعت، ۱۸ نفر بیش از ۲ ساعت استفاده از اینترنت داشته‌اند. در مقطع کارشناسی ارشد؛ تعداد ۸ نفر کمتر از ۱ ساعت، ۵ نفر ۱ تا ۲ ساعت، و ۸ نفر بیش از ۲ ساعت از اینترنت استفاده کرده‌اند. در مقطع دکتری؛ تعداد ۱ نفر کمتر از ۱ ساعت، ۴ نفر بین ۱ تا ۲ ساعت، ۳ نفر بیش از ۲ ساعت از اینترنت استفاده کرده‌اند.

جدول (۹-۴) توصیف میزان استفاده از اینترنت و نوع استفاده از اینترنت پاسخگویان

میزان استفاده از اینترنت و نوع استفاده از اینترنت									
		میزان تحصیلات							جمع
		ابتدایی	راهنمایی	متوسطه	کاردانی	کارشناسی	ارشد	دکتری	
نوع استفاده از اینترنت	اجتماعی	0	5	9	15	22	9	4	64
	غیر اجتماعی	1	11	30	15	18	12	4	91
جمع		1	16	39	30	40	21	8	155

شکل ۹-۴: نمودار میله ای توزیع فراوانی نوع استفاده از اینترنت و میزان تحصیلات پاسخگویان

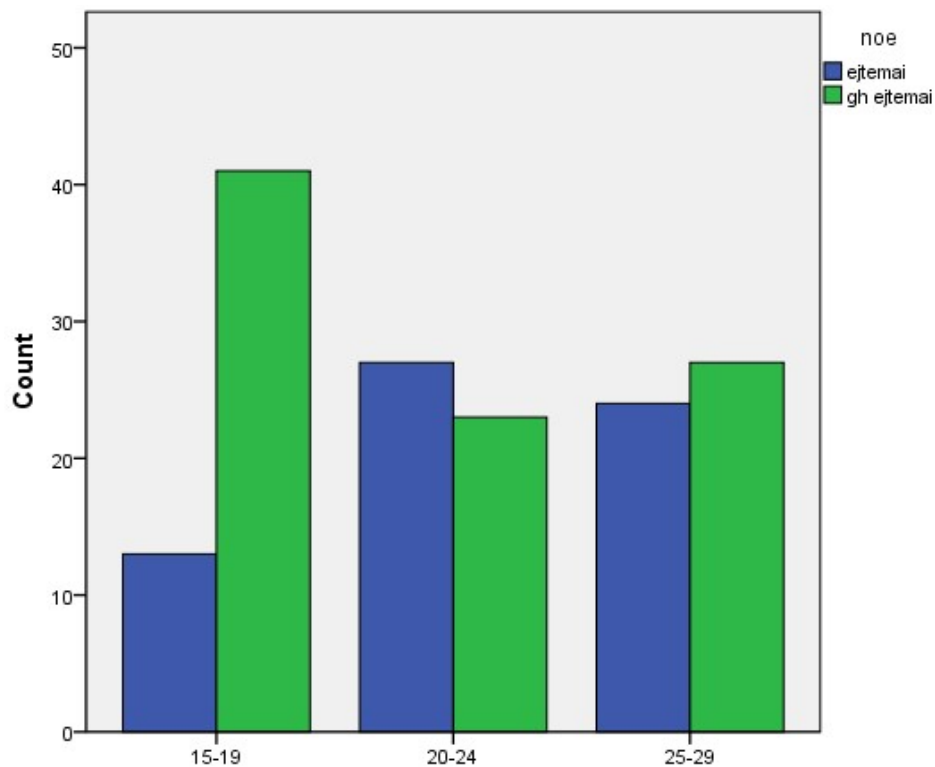


جدول (۱۰-۴) توصیف میزان سن و نوع استفاده از اینترنت پاسخگویان

نوع استفاده از اینترنت و جنس پاسخگویان				
		نوع استفاده از اینترنت		جمع
		اجتماعی	غیر اجتماعی	
سن	15-19	13	41	54
	20-24	27	23	50
	25-29	24	27	51
جمع		64	91	155

جدول ۱۰-۴ نوع استفاده از اینترنت را در سه مقطع سنی افراد پاسخگو نشان می‌دهد. بر اساس یافته‌های به دست آمده از این جدول؛ در مقطع سنی ۱۹-۱۵ سال از مجموع ۵۴ نفر؛ تعداد ۱۳ نفر استفاده اجتماعی، تعداد ۴۱ نفر استفاده غیر اجتماعی از اینترنت داشته‌اند. در مقطع سنی ۲۴-۲۰ از مجموع ۵۰ نفر؛ تعداد ۲۷ نفر استفاده اجتماعی و تعداد ۲۳ نفر استفاده غیر اجتماعی داشته‌اند در مقطع سنی ۲۹-۲۵ از مجموع ۵۱ نفر؛ تعداد ۲۴ نفر استفاده اجتماعی، تعداد ۲۷ نفر استفاده غیر اجتماعی از اینترنت داشته‌اند.

شکل ۱۰-۴: نمودار میله‌ای توزیع فراوانی نوع استفاده از اینترنت و میزان سن پاسخگویان



شاخص مرکزی:

جدول (۱۲-۴): شاخص مرکزی متغیر مستقل میزان استفاده از اینترنت

جنس پاسخگویان		
N	Valid	155
	Missing	0
Mean		1.51
Median		2.00
Mode		2

با توجه به خروجی متغیر میزان سن پاسخگویان، میانگین جنس جوانان ۱/۵۱، شاخص میانه؛ ۲/۰۰ و شاخص نما؛ ۲ محاسبه شده است.

جدول (۱۳-۴): شاخص مرکزی متغیر مستقل میزان سن پاسخگویان

سن پاسخگویان		
N	Valid	155
	Missing	0
Mean		1.98
Median		2.00
Mode		1

با توجه به خروجی متغیر سن، میانگین سن جوانان که در این تحقیق مورد ارزیابی قرار گرفته اند ۱/۹۸ و شاخص میانه؛ ۲/۰۰، و نما؛ ۱ محاسبه شده است.

جدول (۱۴-۴): شاخص مرکزی متغیر مستقل میزان تحصیلات پاسخگویان

میزان تحصیلات		
N	Valid	155
	Missing	0
Mean		4.21
Median		4.00
Mode		5

با توجه به خروجی متغیر میزان تحصیلات، شاخص میانه؛ ۴/۲۱، شاخص میانگین؛ ۴/۰۰، شاخص نما؛ ۵ محاسبه شده است.

جدول (۱۵-۴): شاخص مرکزی متغیر مستقل میزان استفاده از اینترنت پاسخگویان

میزان استفاده از اینترنت		
N	Valid	155
	Missing	0
Mean		1.91
Median		2.00
Mode		1

با توجه به خروجی متغیر نوع استفاده از اینترنت، شاخص میانه، ۱/۹۱، شاخص میانگین ۲/۰۰، شاخص نما؛ ۱ محاسبه شده است.

انزوای اجتماعی		
N	Valid	155
	Missing	0
Mean		58.6710
Median		58.0000
Mode		54.00a

جدول (۱۶-۴): شاخص مرکزی وابسته میزان انزوای اجتماعی پاسخگویان

با توجه به خروجی متغیر میزان انزوای اجتماعی، شاخص میانه، ۵۸/۶۷، شاخص میانگین ۵۸/۰۰، شاخص نما؛ ۵۴ محاسبه شده است.

آزمون فرضیه‌ها

فرضیه اول: میان زمان استفاده روزانه از اینترنت و انزوای اجتماعی رابطه وجود دارد، به این ترتیب که استفاده روزانه از اینترنت موجب کاهش انزوای اجتماعی می‌شود.

جدول (۱۷-۴): آزمون همبستگی بین زمان استفاده از اینترنت و میزان انزوای اجتماعی جوانان (N=155)

آزمون پیرسون			
		میزان استفاده از اینترنت	انزوای اجتماعی
میزان استفاده از اینترنت	Pearson Correlation	1	-.040
	Sig. (2-tailed)		.617
	N	155	155
میزان انزوای اجتماعی	Pearson Correlation	-.040	1
	Sig. (2-tailed)	.617	
	N	155	155

H₀: میان زمان استفاده از اینترنت در طول شبانه روز و میزان انزوای اجتماعی جوانان، تفاوت معناداری وجود ندارد.

H₁: میان زمان استفاده از اینترنت در طول شبانه روز و میزان انزوای اجتماعی جوانان، تفاوت معناداری وجود دارد.

همانطور که در جدول دیده می شود سطح معناداری بین دو متغیر زمان استفاده از اینترنت و میزان انزوای اجتماعی، sig=.617 است که بزرگتر از ۵% است. با توجه به سطح معناداری (p>5%)، بین میزان استفاده از اینترنت و میزان انزوای اجتماعی رابطه معناداری وجود ندارد و H₁ رد می شود و در نتیجه فرضیه تحقیق تایید نمی شود.

فرضیه دوم: میان نوع استفاده از اینترنت و انزوای اجتماعی رابطه وجود دارد، به این ترتیب که کسانی که از اینترنت استفاده اجتماعی می کنند میزان انزوای اجتماعی آنان کاهش می یابد.

جدول (۱۸-۴): آزمون همبستگی بین نوع استفاده از اینترنت و میزان انزوای اجتماعی جوانان (N=155)

آزمون f (واریانس یکطرفه)					
	Sum of Squares	df	Mean Square	F	Sig.
Between Groups	390.030	1	390.030	3.924	.049
Within Groups	15208.190	153	99.400		
Total	15598.219	154			

H₀: میان نوع استفاده از اینترنت در طول شبانه روز و میزان انزوای اجتماعی جوانان، تفاوت معناداری وجود ندارد.

H₁: میان نوع استفاده از اینترنت در طول شبانه روز و میزان انزوای اجتماعی جوانان، تفاوت معناداری وجود دارد.

همانطور که در جدول دیده می شود سطح معناداری بین دو متغیر نوع استفاده از اینترنت و میزان انزوای اجتماعی، $\text{sig}=.049$ است که کوچکتر از ۵٪ است، می توان نسبت f را معنادار دانست. مقدار f برابر با $3/924$ محاسبه شده است. با توجه به سطح معناداری ($p>5\%$)، می توان قضاوت کرد که تفاوت معنادار آماری بین میانگین ها وجود دارد. لذا **H₁** اثبات می شود و فرضیه تحقیق تایید می شود.

فرضیه سوم: میان نوع جنس جوانان و انزوای اجتماعی آنان رابطه وجود دارد، به این ترتیب که دختران از انزوای اجتماعی بیشتری برخوردارند.

جدول (۱۹-۴): آزمون همبستگی بین جنس و میزان انزوای اجتماعی جوانان (N=155)

آزمون t										
		Levene's Test for Equality of Variances					t-test for Equality of Means			
		F	Sig.	t	df	Sig. (2-tailed)	Mean Difference	Std. Error Difference	95% Confidence Interval of the Difference	
									Lower	Upper
انزوای اجتماعی	Equal variances assumed	.010	.919	.845	153	.399	1.36842	1.61855	-1.82916	4.56601
	Equal variances not assumed			.846	152.931	.399	1.36842	1.61799	-1.82808	4.56492

H_0 : میان نوع جنس جوانان و میزان انزوای اجتماعی جوانان، تفاوت معناداری وجود ندارد.
 H_1 : میان نوع جنس جوانان و میزان انزوای اجتماعی جوانان، تفاوت معناداری وجود دارد.
 همانطور که در جدول مشاهده می شود ضریب همبستگی بین دو متغیر جنس و میزان انزوای اجتماعی، $sig=.919$ است که بزرگتر از ۵٪ است و با توجه به این که مقدار عدد ۹۱۹، بزرگتر از ۵٪ است، نشان دهنده سطح معناداری ($p>5\%$)، است. و H_0 رد می شود. در نتیجه می توان قضاوت کرد که بین جنس و میزان انزوای اجتماعی جوانان، رابطه معناداری وجود ندارد و فرضیه تحقیق تایید نمی شود.

فرضیه چهارم: میان مقدار سن و نوع استفاده از اینترنت رابطه معناداری وجود دارد، به این ترتیب که کسانی که در سنین پایین تر قرار دارند استفاده های اجتماعی کمتری از اینترنت می نمایند.

جدول (۲۰-۴): آزمون همبستگی بین سن و میزان انزوای اجتماعی جوانان (N=155)

آزمون کای دو x2			
	Value	df	Asymp. (Sig. (2-sided)
Pearson Chi-Square	10.634a	2	.005
Likelihood Ratio	11.021	2	.004
Linear-by-Linear Association	5.850	1	.016
N of Valid Cases	155		

H_0 : میان سن جوانان نوع استفاده از اینترنت، تفاوت معناداری وجود ندارد.

H_1 : میان سن جوانان نوع استفاده از اینترنت، تفاوت معناداری وجود دارد.

همانطور که در جدول مشاهده می شود ضریب همبستگی بین دو متغیر سن و نوع استفاده از اینترنت، $sig=.005$ است که کوچکتر از ۵٪ است لذا پی می بریم که به احتمال ۹۵ درصد رابطه بین دو متغیر معنی دار است. Df هم نشان می دهد که رابطه متوسط بین دو متغیر وجود دارد و H_0 رد می شود. در نتیجه می توان قضاوت کرد که بین سن و نوع استفاده از اینترنت، رابطه معناداری وجود دارد و فرضیه تحقیق تایید می شود.

فرضیه پنجم: میان میزان تحصیلات و نوع استفاده از اینترنت رابطه معناداری وجود دارد، به این ترتیب که کسانی که تحصیلات بالاتری دارند، بیشتر استفاده های اجتماعی از اینترنت می نمایند.

جدول (۲۱-۴): آزمون همبستگی بین میزان تحصیلات و نوع استفاده از اینترنت جوانان (N=155)

	نوع استفاده از اینترنت	N	میانگین دامنه تغییرات
میزان تحصیلات	اجتماعی	64	88.05
	غیر اجتماعی	91	70.93
	جمع	155	

آزمون کروسکال والیس	
	تحصیلات
Chi-square	5.712
df	1
Asymp. Sig.	.017
a. Kruskal Wallis Test	
:b. Grouping Variable نوع استفاده از اینترنت	

H_0 : میان میزان تحصیلات جوانان و نوع استفاده از اینترنت، تفاوت معناداری وجود ندارد.
 H_1 : میان میزان تحصیلات جوانان و نوع استفاده از اینترنت، تفاوت معناداری وجود دارد.
 همانطور که در جدول مشاهده می شود مقدار sig برابر با ۰۱۷ . است. با توجه به این که مقدار عدد ۰۱۷ . از ۵% کوچکتر است، H_0 رد می شود یعنی می توان قضاوت کرد که تفاوت معناداری بین میزان تحصیلات و نوع استفاده از اینترنت وجود دارد. در نتیجه فرضیه تحقیق، تایید می شود.

نتیجه

انزوای اجتماعی متغیری است که عوامل متعددی بر آن تاثیر می‌گذارند. پرسش اساسی تحقیق این بود که آیا استفاده از اینترنت موجب انزوای اجتماعی جوانان می‌گردد؟

در این تحقیق، تاثیر پنج متغیر؛ میزان تحصیلات، جنس، سن، نوع استفاده از اینترنت و میزان استفاده از اینترنت بر انزوای اجتماعی جوانان مورد بررسی قرار گرفت. یافته‌های مربوط به تحقیق حاکی از آن است که مقدار زمانی که جوانان در طول روز صرف استفاده از اینترنت می‌نمایند تاثیر چندانی کاهش انزوای اجتماعی آنان ندارد. همچنین، نوع استفاده اجتماعی و غیر اجتماعی از اینترنت، تفاوت چندانی بر تاثیرگذاری انزوای اجتماعی جوانان ندارد به این معنا که استفاده اجتماعی از اینترنت، میزان انزوای اجتماعی آنان را کاهش نمی‌دهد. جنسیت نیز تاثیر چندانی بر انزوای اجتماعی ندارد. به این معنا که میزان انزوای اجتماعی دختران و پسران، تفاوت چندانی با یکدیگر ندارد و انزوای اجتماعی دختران، بیشتر از پسران نیست. اما میزان سن، تاثیر خاصی بر نوع استفاده از اینترنت دارد، به این معنا که کسانی که در سنین پایین تر قرار دارند استفاده‌های اجتماعی کمتری از اینترنت می‌کنند. همین طور، میزان تحصیلات جوانان، عامل موثری بر استفاده اجتماعی از اینترنت است و هر چه میزان تحصیلات آنان افزایش می‌یابد، به همان میزان بر نوع استفاده اجتماعی از اینترنت تاثیر می‌گذارد.

کتابنامه

- اختر محققى، مهدى (۱۳۸۵)، *جامعه شناسی اینترنت*، تهران مولف، چاپ اول.
- اسلوین، ج (۱۳۸۰)، *اینترنت و جامعه*، چاپ اول، مترجم: علی گیلوردی و علی رادباره، تهران، نشر کتابدار.
- ایوب سخایی، حجت شریفی، (۱۳۹۵)، *راهنمای کاربردی نرم افزار اس پی اس اس*، قم، انتشارات بوستان دانش.
- بنی فاطمه، حسین و دیگران، (۱۳۹۶)، «بررسی رابطه بین میزان و نوع استفاده از اینترنت و انزوای اجتماعی در میان کاربران ۲۹-۱۵ ساله کافی نت های شهر تبریز»، *فصلنامه مطالعات جامعه شناسختی شهری*، سال هشتم، شماره بیست و پنجم.
- پورشهریاری، مه سیما، (۱۳۸۶). «مقایسه افسردگی، انزوای اجتماعی و ارتباطات خانوادگی دانش آموزان دختر کاربر و غیر کاربر اینترنتی دبیرستان های تهران»، *فصلنامه مطالعات روانشناختی*، سال سوم، شماره ۲.
- ترز، ال، بیکر؛ (۱۳۸۷)، *روش تحقیق نظری در علوم اجتماعی*، ترجمه هوشنگ نایی، پیام نور.
- ساروخانی، (۱۳۸۲)، *روش های تحقیق در علوم اجتماعی*، پژوهشگاه علوم انسانی و مطالعات فرهنگی، تهران، انتشارات دانشگاه تهران.
- سجادیان، اینناز و نادى، محمدعلی، (۱۳۸۵)، «ارتباط بین افسردگی و انزوای اجتماعی کاربران اینترنت نوجوان و جوان با مدت زمان روزانه معمول کاربری اینترنت»، *دوفصلنامه تحقیقات علوم رفتاری*، دوره ۴، شماره ۱ و ۲.
- سریع القلم، محمود، (۱۳۸۰)، *روش تحقیق در علوم سیاسی*، تهران، انتشارات قلم، چاپ اول.
- کل من، جرادی (۱۹۸۶)، *جامعه و احساس تنهایی بزرگسالان و نوجوانان آمریکایی*، *مجله روانشناسی آی ان سی*.
- گیدنز، آنتونی، (۱۳۸۶)، *جامعه شناسی*، ترجمه حسن چاوشیان، نشر نی، تهران.
- محسنی، منوچهر، دوران، بهزاد، سهرابی، محمدهادی، (۱۳۸۵)، «بررسی اثرات استفاده از اینترنت بر انزوای اجتماعی کاربران اینترنت در میان کاربران کافی نت های تهران»، *مجله جامعه شناسی ایران*، دوره هفتم، شماره ۴.

محمدی‌جو، امیر، (۱۳۹۲)، «نقش اینترنت بر انزوای اجتماعی در میان دانشجویان دانشگاه آزاد اسلامی واحد تهران مرکز»، *مطالعات رسانه‌ای*، سال هشتم، شماره بیست و دوم.
نیازی محسن و دیگران، (۱۳۹۶). «فرا تحلیل رابطه بین اینترنت و انزوای اجتماعی»، *فصلنامه علمی - پژوهشی علوم اجتماعی دانشگاه آزاد اسلامی واحد شوشتر*، سال یازدهم، شماره سوم، پیاپی (۳۹).

منابع اینترنتی:

سایت مرکز آمار استان قم به نشانی: <http://www.amar.org.ir>

